



# Centrum Ridderkerk, 'het dorp' met hart en ziel

**ONTWIKKELPERSPECTIEF CENTRUM RIDDERKERK 2035**

2 juli 2020



# Centrum Ridderkerk, 'het dorp' met hart en ziel

**ONTWIKKELPERSPECTIEF CENTRUM RIDDERKERK 2035**

Vastgesteld in de gemeenteraadsvergadering van 2 juli 2020





## Centrum Ridderkerk, 'het dorp' met hart en ziel



# VOORWOORD

*'Het dorp' is niet alleen de titel van een schitterend nummer van Wim Sonneveld maar ook voor vele generaties inwoners het hart van Ridderkerk. In vervlogen tijden was het dorp ('t durp) gecentreerd rondom de Ringdijk en Lagendijk.*

*Met de komst van de overdekte winkelcentra afgelopen decennia en uiteindelijk de afronding van het Koningsplein is het dorp flink gegroeid. De behoefte om te groeien was er ook gezien de regiofunctie van het winkelcentrum. Daarnaast was het dorp de plek waar inwoners elkaar ontmoetten.*

*De wereld, alsook Ridderkerk, verandert snel. Consumenten gebruiken steeds vaker de digitale snelweg voor zowel dagelijkse als niet-dagelijkse aankopen. Dit zien we ook terug in het straatbeeld met de toegenomen leegstand.*

*Deze leegstand was één van de redenen om samen met belanghebbenden het Ontwikkelperspectief Centrum 2035 te vormen. Dit ontwikkelperspectief zal als een beleidskader functioneren voor nieuwe ideeën uit de markt en plannen van de gemeente in de openbare ruimte. Daarnaast geeft het een mooi toekomstbeeld van hoe ons centrum er in de (nabije) toekomst uit zou kunnen zien. Een toekomstbeeld gemaakt met de inbreng van velen.*

*Om samen met zoveel belanghebbenden tot dit ontwikkelperspectief te komen was een zeer mooi traject. Thema's als groen, beleving, wonen, verkeer, winkelaanbod, historie en nog veel meer zijn opgenomen in dit ontwikkelperspectief.*

*Samen maken we ons centrum weer uitnodigend en sfeervol. Samen op het dorp.*

*Henk van Os*

*Wethouder*



# INHOUD

<b>1. Inleiding</b> .....	<b>9</b>
Leeswijzer .....	11
<b>2. Huidige situatie</b> .....	<b>13</b>
<b>3. Onze kernwaarden</b> .....	<b>19</b>
<b>4. VISIE - Een centrum met een hart en een ziel</b> .....	<b>22</b>
<b>5. TOEKOMSTBEELD - Gebieden in beeld</b> .....	<b>27</b>
<b>6. Verantwoordelijke partijen</b> .....	<b>49</b>
<b>7. Actieplan</b> .....	<b>53</b>
<b>8. Vervolg</b> .....	<b>67</b>
Overzicht Uitvoeringsprogramma .....	71

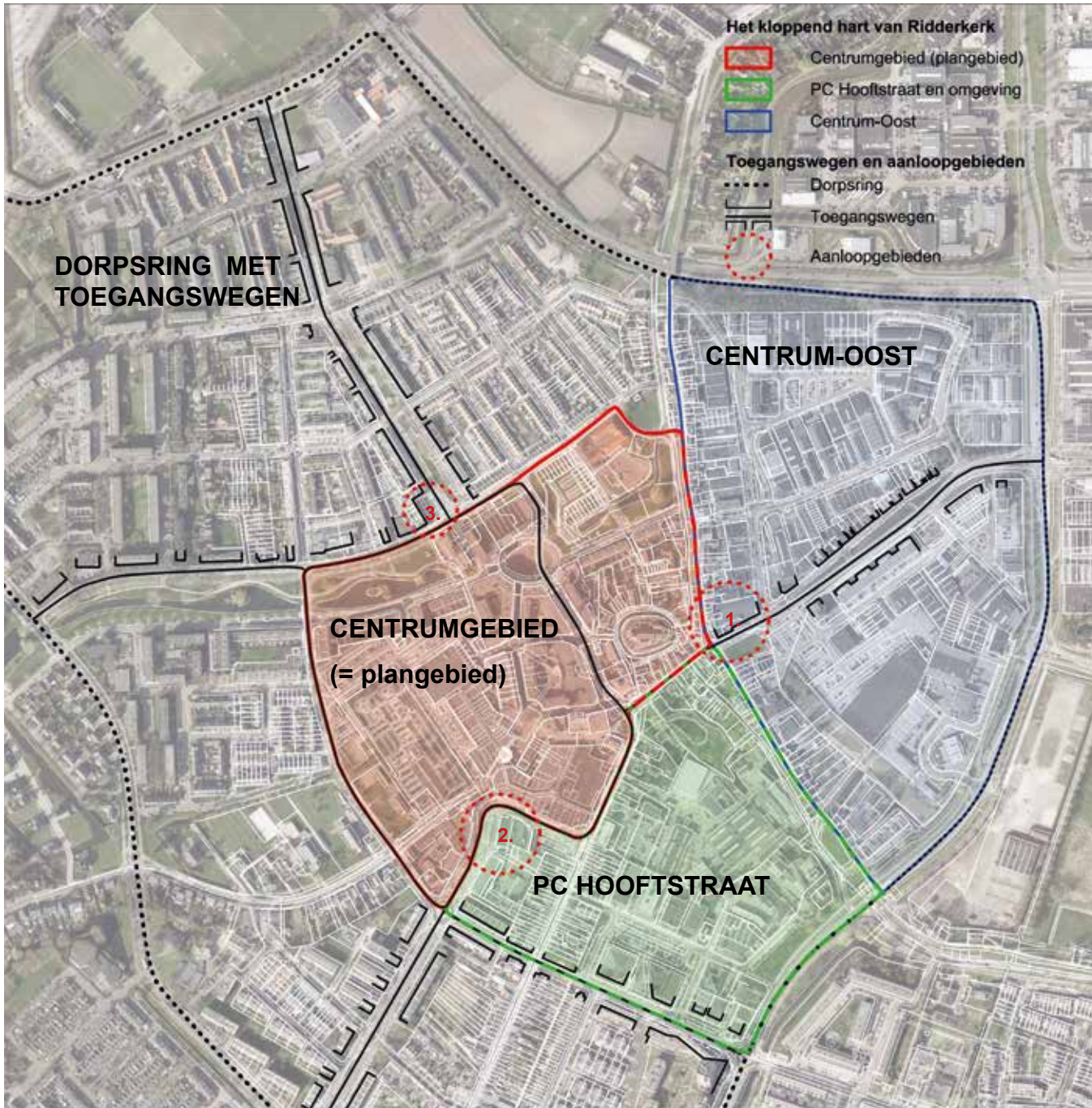




*Met elkaar in gesprek over de toekomst van het centrum bij het 'Centrumplekkie' aan het Sint Jorisplein, tijdens de Maand van het Centrum in juni 2019*



# 1. Inleiding



Plangrenzen Centrumgebied Ridderkerk

## 1. INLEIDING

### 1.1 Het ontwikkelperspectief is een aansporing om samen initiatief en verantwoordelijkheid te nemen

Ons doel is een aantrekkelijk, goed functionerend en toekomstbestendig centrum. In dit ontwikkelperspectief beschrijven we de manier waarop we dit doel willen bereiken.

Of het zal lukken hangt deels af van het initiatief en de inzet van andere partijen. De voortzetting van de onderlinge samenwerking is dan ook een belangrijke voorwaarde voor succes. De gemeente is verantwoordelijk voor de (basis)inrichting van de openbare ruimte. Het organiseren van activiteiten en evenementen ligt meer bij de ondernemers/winkeliers. Voor de aanpak van de winkelleegstand en de gevolgen daarvan, zijn de vastgoedeigenaren en de ondernemers/winkeliers aan zet. En als het gaat over mobiliteit is de regio/provincie soms medebepalend.

Om samen met deze partijen gericht aan het centrum te kunnen werken is een breed gedragen toekomstbeeld nodig. Dit toekomstbeeld beschrijven we in het ontwikkelperspectief. Het toekomstbeeld is bedoeld ter inspiratie en moet alle partijen uitdagen de juiste plannen te ontwikkelen en realiseren.

Daarnaast maken we ook inzichtelijk welke acties/ontwikkelingen/projecten nodig zijn en welke partij(en) daarvoor verantwoordelijk is (zijn). We gebruiken het ontwikkelperspectief dus ook als beoordelingskader.

## 1.2 Het ontwikkelperspectief stimuleert afstemming met ontwikkelingen in de directe omgeving

Het plangebied waarop dit ontwikkelperspectief betrekking heeft betreft het winkelgebied binnen de centrumring en de historische kern, ten oosten daarvan, begrensd door de St. Jorisstraat, Ringdijk en de Klaas Katerstraat. We noemen dit gebied het centrum.

Daaromheen liggen gebieden die direct van invloed zijn op het plangebied en omgekeerd. Dit noemen we de invloedssfeer. Ontwikkelingen in het centrum of binnen de invloedssfeer vragen om coördinatie en onderlinge afstemming.

### *Toegangswegen en aanloopgebieden*

De Dorpsring en de toegangswegen naar het centrum spelen een belangrijke rol bij keuzes over de verkeerscirculatie. Dit zijn de Geerlaan, Jan Luykenstraat, Havenstraat/(St. Jorisstraat), Koninginneweg en Jonkheer van Karnebeekweg.

Keuzes over (de omvang en het voorzieningenaanbod in) het winkelgebied hebben consequenties voor de aanloopgebieden aan de rand van het centrum. Het gaat om:

1. de hoek Havenstraat - Ringdijk/Noordenweg/Westmolendijk - en omgeving (onderdeel van het plangebied Centrum Oost)
2. de hoek Geerlaan - Ridderstraat (onderdeel van het plangebied PC Hooftstraat en omgeving)
3. de hoek Koninginneweg - Jonkheer van Karnebeekweg

### *Het kloppend hart van Ridderkerk*

Het centrum grenst aan twee andere gebieden die voor herontwikkeling in aanmerking komen. In de Omgevingsvisie Ridderkerk zijn de drie gebieden samen met 'het kloppend hart van Ridderkerk' genoemd. Het gaat om:

- de PC Hooftstraat en omgeving. Voor dit gebied is in oktober 2017 een gebiedsvisie vastgesteld door de gemeenteraad.
- Centrum-Oost. Voor dit gebied is gepland in 2020 te starten met een gebiedsvisie.

## Leeswijzer

In hoofdstuk 2 over de huidige situatie leest u over de problemen die we nu ervaren en hoe die zijn ontstaan. In hoofdstuk 3 vertalen we die kennis naar kernwaarden. Deze kernwaarden beschrijven wat we belangrijk vinden voor ons centrum, nu en in de toekomst. Dit leidt tot een integrale, breed gedragen visie voor het centrumgebied in hoofdstuk 4. Deze visie borgt onze gedeelde kernwaarden. In hoofdstuk 5 schetsen we een inspirerend toekomstbeeld van deze visie.

De opgaven voor het centrumgebied gaan over verschillende, maar samenhangende onderwerpen. Deze onderwerpen noemen we pijlers. In hoofdstuk 6 benoemen we per pijler de verantwoordelijke partijen en de concrete actiepunten. In hoofdstuk 7 werken we deze actiepunten verder uit. In hoofdstuk 8 vindt u meer informatie over het vervolg, nadat de gemeenteraad het ontwikkelperspectief heeft vastgesteld.





Centrumgebied Ridderkerk, huidige situatie - straatnamenkaart

2.

# Huidige situatie



## 2. HUIDIGE SITUATIE



*Stenige, ongezellige inrichting*



*Onveilige verkeerssituatie Lagendijk-Ridderstraat*



*Leegstand in het winkelgebied*

Door de jaren heen waren veranderingen in het Centrumgebied nodig om in te kunnen spelen op de veranderende tijdgeest. Het verder onderzoeken van deze veranderingen helpt ons de huidige problemen beter te snappen.

Met deze kennis wordt daarnaast duidelijk welke ingrepen er nodig zijn om het centrum (weer) aantrekkelijker te maken.

### 2.1 Veel mensen vinden het centrum op dit moment niet aantrekkelijk

Tijdens het maken van dit ontwikkelperspectief hebben mensen hier verschillende redenen voor gegeven. Zij vinden bijvoorbeeld vooral dat het centrum:

- niet bruist en weinig sfeer heeft;
- weinig variatie kent in (winkel)aanbod en beleving;
- weinig te bieden heeft voor jongeren;
- een stenige, ongezellige uitstraling heeft met weinig groen;
- naar binnen is gekeerd;
- weinig uitnodigend oogt;
- last heeft van leegstaande (winkel)panden;
- een aantal verkeersonveilige plekken heeft.

Partijen die bij de totstandkoming van dit ontwikkelperspectief zijn betrokken onderschrijven dit beeld van de huidige situatie.

Dit weinig aantrekkelijke beeld van het centrum is niet van alle tijden. Mensen beleefden het gebied anders toen de historische kern er nog deel van uitmaakte. Toen was het echt het hart van Ridderkerk; een gebied waar iedereen samenkwam.



*De Pinkstermarkt Kerksingel in 1984  
© Henk Speksnijder/AD rotterdams Dagblad*



## 2.2 De bouw van de overdekte winkelcentra en een centrumring zorgden voor een ingrijpende structuurverandering

*'De ziel is uit het centrum verdwenen: met de bouw van de winkelcentra is de historische structuur min of meer weggeveegd en daar is niets voor teruggekomen.'*

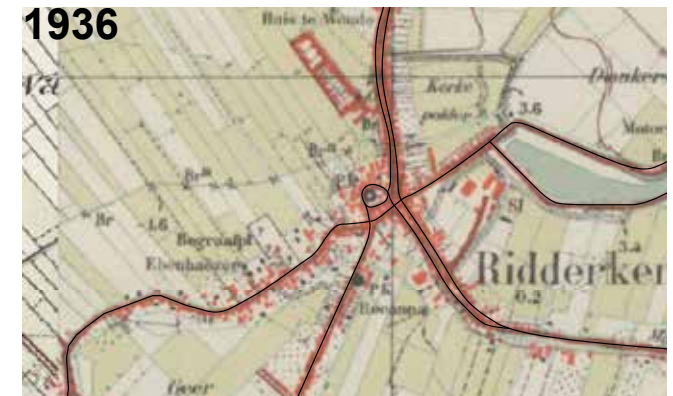
Met deze ontwikkelingen in de jaren '90 kreeg Ridderkerk een groot en mooi winkelgebied dat goed bereikbaar is met de auto. De ontwikkelingen zorgden er alleen ook voor dat:

- de auto sindsdien een dominante positie inneemt, zowel in beeld als in ruimtebeslag;
- je niet meer door het winkelgebied rijdt, maar eromheen;
- de kleinschalige historische - en groenstructuren zijn doorsneden;
- er een barrière is ontstaan tussen de historische kern en het winkelgebied, zowel letterlijk in oversteekbaarheid, als figuurlijk in beleving;
- tussen de grote bouwvolumes ongedefinieerde plekken zijn ontstaan;

- een groot deel van de winkels niet meer zichtbaar is vanaf de straten en pleinen (openbare ruimte);
- vooral de dichte, grote achtergevels van de winkelcentra de uitstraling van het winkelgebied naar buiten toe bepalen;
- vooral het winkelgebied binnen de centrumring als 'het centrum' wordt gezien/ervaren.

Deze ontwikkelingen blijken uiteindelijk grote invloed te hebben gehad op de levendigheid en beleving van het centrum. Vooral omdat het gebied sindsdien bestaat uit twee structuren:

1. een fijnmazige historische sterstructuur gericht op beleving, én
2. een ringstructuur gericht op bereikbaarheid.



**Ontwikkelingen in de tijd:  
van stervormige naar ringstructuur**  
bron: <https://www.topotijdreis.nl/>

### 2.3 Het is belangrijk te investeren in zowel de historische sterstructuur als de latere ringstructuur

Beide structuren verschillen in karakter, schaal, uitstraling en functie. Ondanks de verschillen zijn ze onlosmakelijk met elkaar verbonden. Ze hebben hun eigen kwaliteiten maar ook hun eigen problemen. Om onze doelen te bereiken moeten we dan ook in beide structuren investeren en problemen gericht aanpakken.

#### *(Historische) Sterstructuur*

De fijnmazige stervormige structuur bestaat voor het belangrijkste deel uit oude wegen en routes, met de Kerksingel als middelpunt. Deze structuur is gericht op voetgangers en fietsers. Pleinen en plekken voor ontmoeting zijn dan ook belangrijk. Wanneer deze een onduidelijke vorm of betekenis hebben is dat vanuit deze structuur een probleem. Dat vraagt om aanpassing. Zowel het winkelgebied als de historische kern maken onderdeel uit van deze structuur.

De pleinen en plekken binnen de sterstructuur zijn verbonden via een netwerk van rondjes en routes. Op sommige plekken ontbreken deze of zijn ze niet duidelijk genoeg. De centrumring vormt een duidelijke barrière in dit netwerk.

Ook is de inrichting van de openbare ruimte overwegend van steen. Er is meer behoefte aan verschillende vormen van stedelijk groen en variatie in sfeer.

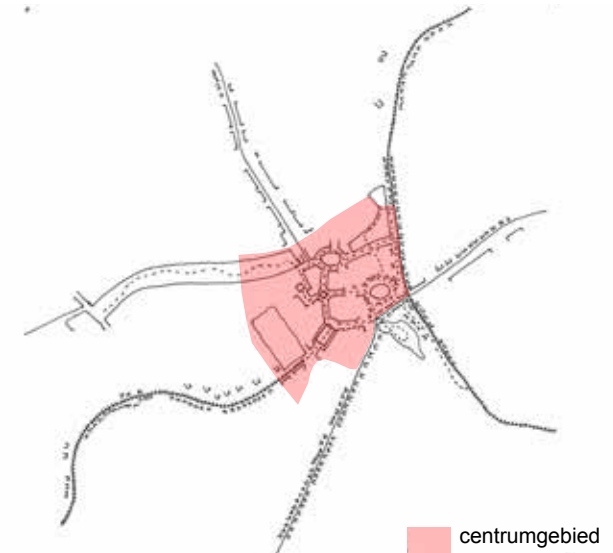
De bebouwing binnen de sterstructuur is kleinschalig en individueel en heeft een representatieve uitstraling. Leegstaande winkelpanden dragen daar niet in positieve zin aan bij. Zij zorgen voor een treurige uitstraling.

#### *Ringstructuur*

De ringstructuur richt zich op automobilisten en reizigers in het openbaar vervoer. Wat mist zijn veilige en aantrekkelijke routes voor voetgangers en fietsers. Centraal staat de bereikbaarheid van het gebied, functionaliteit en comfort, met parkeervoorzieningen, een OV-halte en expeditie ruimtes voor de winkels.

Er is weinig aandacht voor de zichtbaarheid en herkenbaarheid van het centrum voor de automobilist. Dit komt vooral door de dominerende gesloten achtergevels van de overdekte winkelcentra. Er is een aantal plekken met onduidelijke voor- en achterkant situaties. Het ontbreekt aan ruimte voor groen. Onder andere door het brede wegprofiel en de grote verharde ruimtes voor parkeerplaatsen.

*Sterstructuur, gericht op ontmoeting en beleving*



*Ringstructuur, gericht op bereikbaarheid, functionaliteit en comfort*







*Koningshof*



*Kerksingel*



*Wetering (Rembrandtweg)*



*Schoutstraat - Centrumring*



*Verlengde Kerkweg - Centrumring*



*Parkeerplaats Ridderhof*



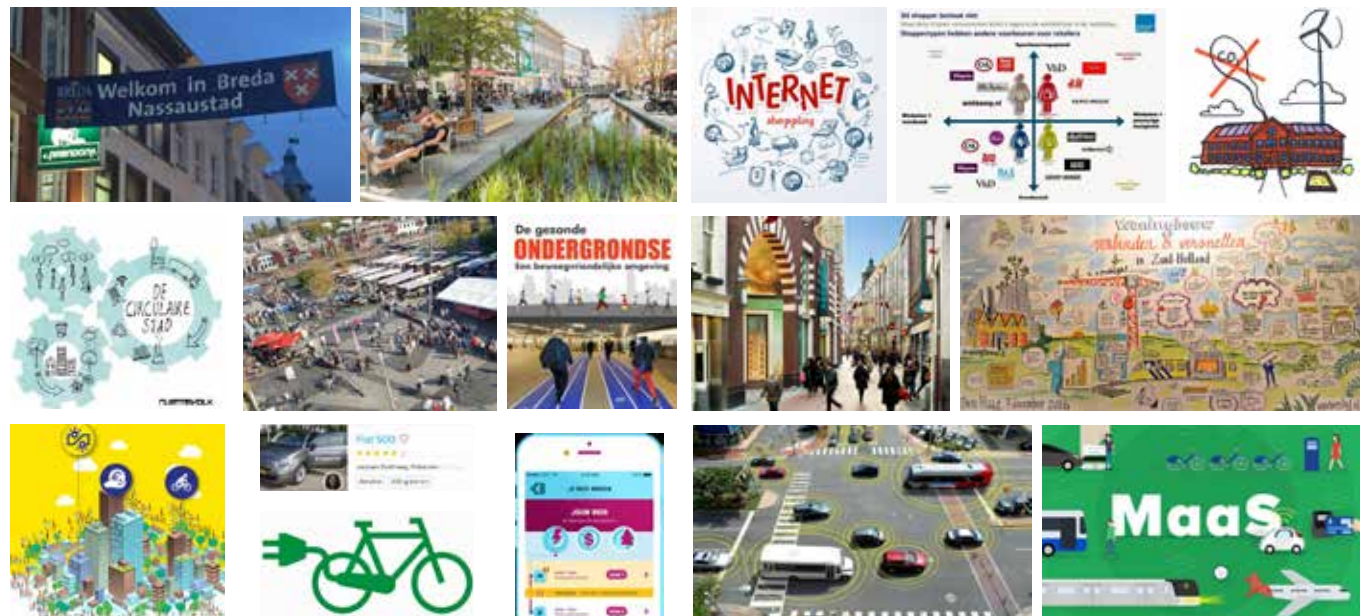
## 2.4 Nieuwe trends en ontwikkelingen vragen opnieuw om aanpassing van de structuur

Er zijn verschillende trends en ontwikkelingen waarop we moeten inspelen. Door de toename van het online-winkelen neemt de winkelfunctie in centra bijvoorbeeld steeds verder af. Wel ontstaat er meer behoefte aan lokale speciaalzaken. Winkelgebieden worden compacter en er worden andere functies toegevoegd in het centrum, zoals wonen en maatschappelijke dienstverlening. Er is steeds meer behoefte aan beleving, sfeervolle ontmoetingsplekken en prettige routes en ruimten voor voetgangers en fietsers. Meer groen en water dragen daaraan bij. Groen zorgt voor sfeer en draagt ook bij aan een gezonde en duurzame omgeving die bewegen stimuleert. Tegelijkertijd kunnen we ons met een groenere omgeving beter wapenen tegen het veranderende klimaat: groen biedt verkoeling op tropische zomerdagen en zorgt voor minder wateroverlast door de hevige stortbuien.

We zien ook steeds meer autodeel-systemen ontstaan als alternatief voor de (tweede) auto. Minder autoverkeer draagt bij aan een betere bereikbaarheid van onze steeds stedelijker wordende regio. Door minder uitstoot verbetert ook de geluidssituatie en de luchtkwaliteit. Een beeldend overzicht van belangrijke trends en ontwikkeling ziet u hieronder.

Onze antwoorden op deze trends en ontwikkelingen zijn bepalend voor de structuur van het centrum in de toekomst. Daarom nemen we deze in dit ontwikkelperspectief mee. We nemen een standpunt in over hoe we, in het licht van die veranderingen, 'het centrum van de toekomst' zien. Zo zorgen we er voor dat het centrum niet alleen op korte termijn, maar ook richting de toekomst aantrekkelijk en vitaal blijft.

Overzicht belangrijkste trends en ontwikkelingen



3.

# Onze kernwaarden

## 3. Onze kernwaarden

In het vorige hoofdstuk beschreven we welke problemen we nu ervaren en hoe die zijn ontstaan. In dit hoofdstuk vertalen we die kennis naar kernwaarden.

### 3.1 Onze kernwaarden beschrijven wat we belangrijk vinden voor ons centrum

Onze missie is om te zorgen dat nieuwe ingrepen of veranderingen onze huidige of verwachte toekomstige problemen oplossen. Om zo de ziel weer in het centrum terug te brengen en te houden. De kernwaarden maken namelijk duidelijk waar we bij nieuwe ingrepen of veranderingen op moeten letten. Ze beschrijven wat we belangrijk en waardevol vinden, zowel nu als in de toekomst.

Tijdens de totstandkoming van het ontwikkelperspectief hebben we aan alle betrokken partijen gevraagd wat voor het centrum belangrijk is. Dat heeft geresulteerd in de volgende kernwaarden:

#### Het centrum is een plek voor iedereen



Het centrum moet een inclusieve plek worden voor ouderen, gezinnen, mensen zonder kinderen, mensen met een beperking en jongeren. Dat kan bijvoorbeeld via keuzes in type winkels die aansluiten bij de verschillende groepen. Maar ook via keuzes in inrichting van de openbare ruimte, zoals bankjes, groen of speelvoorzieningen.

Qua winkel- en horeca-aanbod is verschil in luxe en gemak belangrijk. Zowel mensen die veel, als mensen die weinig geld willen besteden, vinden er aanbod.

‘Een plek voor iedereen’ betekent ook dat het prettig bereikbaar en beleefbaar moet zijn voor mensen met een beperking.

#### Het centrum is uitnodigend en sfeervol

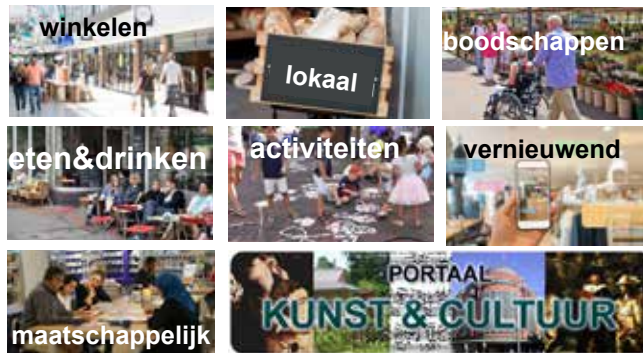
Hortelijk  
Welkom!

In het centrum staan beleving en ontmoeting centraal. Daarom is het belangrijk te letten op de menselijke maat. Dat betekent dat het centrum kleinschalig en persoonlijk is. Hierdoor ervaren mensen een gevoel van veiligheid en geborgenheid. Ook bij veranderingen in de toekomst vraagt dit aandacht. Vooral om te zorgen dat het gebied voor mensen bekend en herkenbaar blijft. Bijvoorbeeld vanuit (cultuur)historie.

Voor een uitnodigend en sfeervol centrum is zowel ruimte voor groen als variatie in groen belangrijk.



## Het centrum biedt een gevarieerd aanbod van voorzieningen en functies



Behalve winkels en horeca is er in het centrum ruimte voor sociaal-maatschappelijke en culturele voorzieningen en activiteiten. Verder wonen er steeds meer mensen in het centrum en zijn er diverse plekken om elkaar te ontmoeten.

Ook in het winkelaanbod is meer variatie een meerwaarde. Naast traditionele winkels en ketens ontstaat deze variatie bijvoorbeeld door:

- (meer) specialistische en/of lokale winkels, en/of;
- maatschappelijke ondernemers, en/of;
- vernieuwende winkelconcepten.

## Het centrum is goed bereikbaar en voor iedereen toegankelijk



Ons centrum moet voor iedereen goed bereikbaar zijn. Dus voor mensen die te voet, per fiets, met het openbaar vervoer of met de auto reizen. Voetgangers en fietsers krijgen daarbij extra aandacht en ruimte. Zowel vanuit hun beleving van het centrum, als vanuit veiligheid en gezondheid.

Voor iedereen toegankelijk betekent ook dat er is gedacht aan mensen met een (visuele) beperking. Of aan mensen met bijvoorbeeld een kinderwagen, een rollator of een rolstoel.

4.

# VISIE

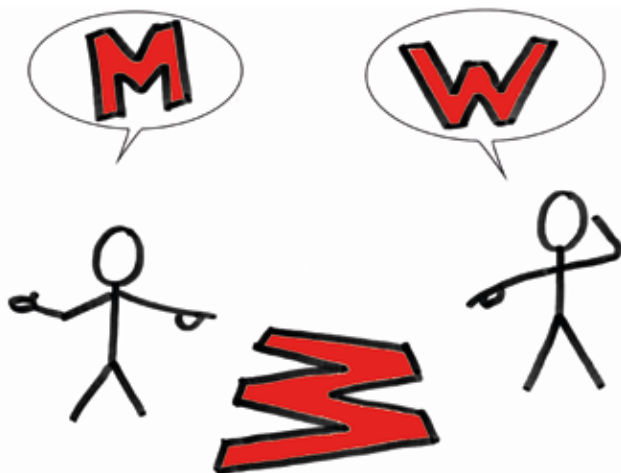
centrum met een hart en een ziel

## 4. Visie – Een centrum met een hart en een ziel

In dit hoofdstuk beschrijven we onze integrale, breed gedragen visie op het centrum. In deze visie is de inbreng verwerkt van de verschillende partijen en mensen die bij de totstandkoming van het ontwikkelperspectief zijn betrokken. De visie borgt onze gedeelde kernwaarden.

Maatschappelijk hart

Winkelhart



Een bredere kijk op het centrum

### 4.1 Het centrum is meer dan alleen een winkelgebied

*Een gebied met een bredere maatschappelijke betekenis*

We richten ons niet alleen op mensen die naar het centrum komen om te winkelen of om boodschappen te doen. In het centrum zijn meer voorzieningen en diensten te vinden, zoals:

- dag- en avondhoreca;
- de bibliotheek;
- het theater;
- een ontmoetingsplek voor jongeren;
- de oudheidkamer;
- maatschappelijke, commerciële en overheidsdiensten.

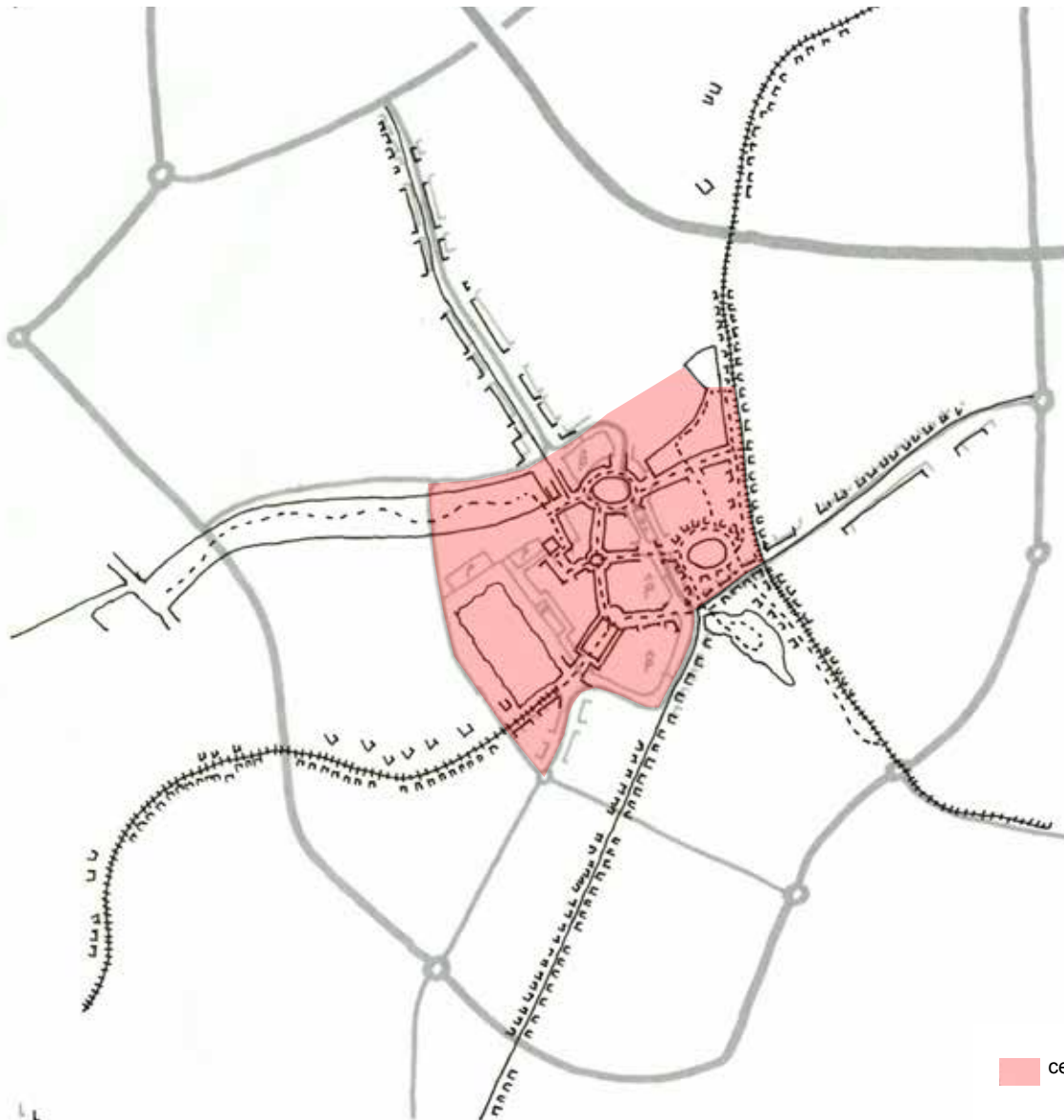
Ook zien we het centrumgebied als aantrekkelijk levendig woonmilieu waarin verschillende type woningen een plek kunnen krijgen. Hierdoor is er ook 's avonds, als de winkels gesloten zijn, leven op straat.

*Een gebied met verschillende plekken en sferen*

Naast het winkelgebied horen het historisch centrum, het Sint Jorispark en meerdere groene gebieden ook bij ons centrum. Als we de unieke kwaliteiten van deze gebieden weten te benutten en verbinden, krijgt het centrum meer gebruiks- en belevingswaarde. Een belangrijk streven daarbij is een betere verbinding tussen het winkelgebied en het historisch centrum.

Zo ontstaat variatie aan pleinen en plekken. Door deze goed te verbinden ontstaat een netwerk van routes en rondjes. Deze bieden de mogelijkheid voor een ommetje tijdens de lunch, een historische wandeling, etalages kijken of gezellig winkelen. Zo komen de mensen, die om verschillende redenen naar het centrum komen, elkaar tegen. Dat geeft sfeer en maakt het gezellig. Het versterkt de identiteit van Ridderkerk.

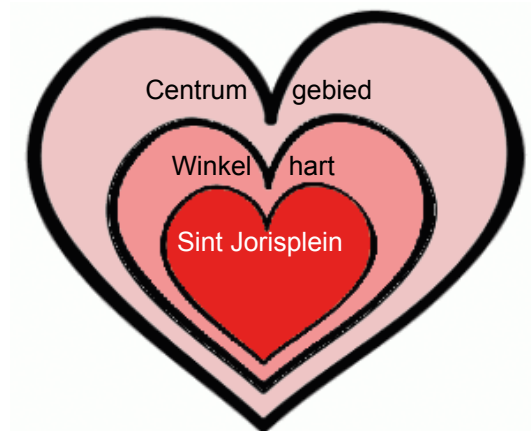




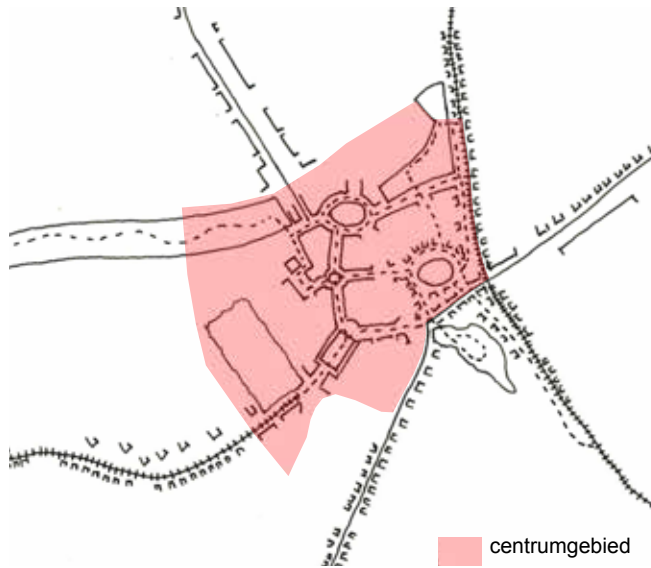
Centrumgebied Ridderkerk

#### 4.2 Het Sint Jorisplein is het hart van het winkelgebied

De winkelstraat tussen het Koningsplein en de Lagendijk is de ruggengraat van het winkelgebied. Het daaraan gelegen Sint Jorisplein is een plek voor ontmoeting voor mensen van alle leeftijden. Dit plein met een 'dorpse', ongedwongen sfeer vormt het hart van het winkelgebied. Deze delen van het winkelgebied zijn zowel overdag als 's avonds toegankelijk. Daarom spannen we ons maximaal in om hier de uitstraling van de begeleidende panden in winkel- en aanloopstraten te verbeteren en leegstaande (winkel)panden een (andere) bestemming te geven.



*Sterstructuur, gericht op ontmoeting en beleving*



### 4.3 De beleving van wandelaars en fietsers krijgt voorrang en ruimte

Meer beleving, meer groen en veilige fiets- en wandelroutes vraagt nadrukkelijk om een investering in de historische sterstructuur. Binnen deze fijnmazige structuur is de snelheid van het verkeer laag en de dynamiek op straat hoog. De ruimte die daarvoor nodig is zal deels ten koste gaan van de (overmaat aan) ruimte die nu door auto's wordt gebruikt.

De investering die nodig is betreft verschillende aspecten, namelijk:

- Het herstel van de ontbrekende en zwakke schakels in het netwerk van routes en rondjes.
- Een (verkeersveilige) sfeervolle inrichting van de openbare ruimte, met plekken en pleinen die in sfeer en gebruik verschillen. En waarbij de inrichting is afgestemd op uitstraling van gevels en functies van de begeleidende gebouwen.
- Verschillende vormen van stadsgroen (en water) waarmee we de aanwezige groene gebieden via het centrum onderling verbinden.
- Veilige en aantrekkelijke wandel- en fietsroutes naar het centrum. En voldoende veilige (stalling- en reparatie) voorzieningen voor (elektrische) fietsen en scooters bij de entrees van het winkelgebied.
- De verbetering van de uitstraling van de begeleidende bebouwing in winkel- en aanloopstraten en (her)bestemmen van leegstaande (winkel)panden.



*Baljuwstraat, met zicht op de Singelkerk*

Ringstructuur, gericht op bereikbaarheid, functionaliteit en comfort



Schoutstraat/Verlengde Kerkweg

#### 4.4 We maken het centrum beter zichtbaar en herkenbaar

Ook mensen die met de auto naar het centrum komen, willen zich welkom voelen. Toch willen we het autoverkeer in het centrum niet bevorderen, eerder terugbrengen. Ook willen we het doorgaand autoverkeer (dat niet in het centrum hoeft te zijn) zoveel mogelijk beperken. Dit met het oog op beleving, gezondheid, veiligheid en milieu.

Het huidig betaald parkeerregime blijft vooralsnog gehandhaafd in het centrum van Ridderkerk om voldoende parkeerruimte te bieden aan bezoekers van de verschillende voorzieningen. Hiermee stimuleren we inwoners van Ridderkerk om vaker met een andere vervoerswijze het centrum te bezoeken, ook vanuit gezondheids- en duurzaamheidsoogpunt. Ondertussen volgen we de lokale ervaringen, onder andere met een blauwe zone, en bekijken we of er aanleiding is om de parkeerregulering te herijken. Ons uitgangspunt daarbij blijft wel het blijvend stimuleren van gezonde en duurzame mobiliteit in Ridderkerk.

Tegelijkertijd is het belangrijk dat het centrum voor auto's bereikbaar blijft. Daarom streven we ernaar om automobilisten zo snel en direct mogelijk vanaf een toegangsweg, via de centrumring, naar een parkeerplaats te leiden. Zo rijdt er minder autoverkeer door het centrum. Dit komt de sfeer en gebruik ten goede.

Meer herkenbaarheid voor automobilisten ontstaat door te investeren in:

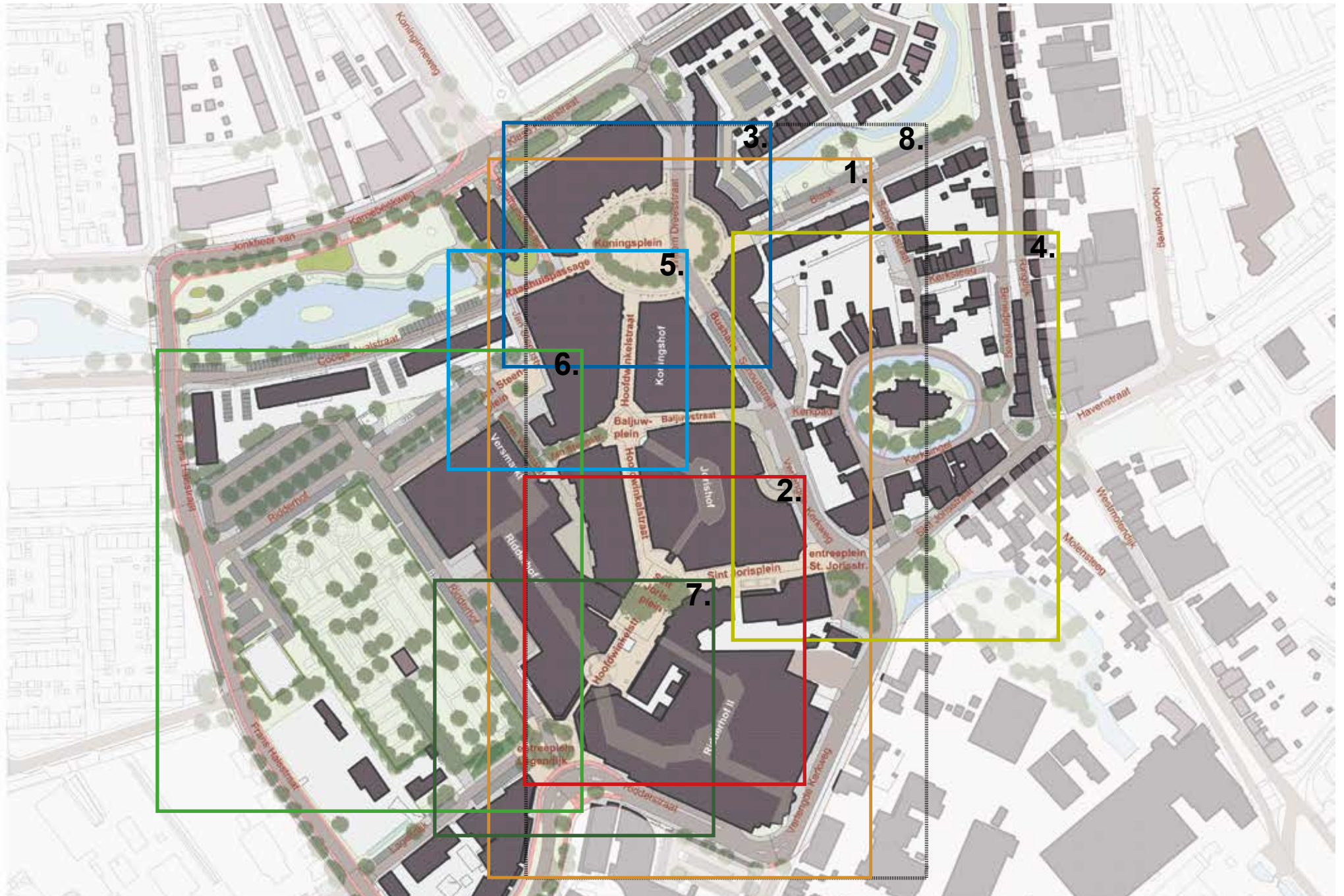
- De herinrichting van de centrumring. Met minder verkeer kan de rijbaan van de centrumring smaller worden, zodat er in het profiel ruimte ontstaat voor groen, bijvoorbeeld met bomen.
- Een meer open uitstraling van de achtergevels van de winkelcentra zorgt voor een aantrekkelijker beeld aan de centrumring. Dit kan door woningen toe te voegen, de gevels te vergroenen of ze verfraaien met muurschilderingen.
- De aanleg van veilige, voldoende brede wandelpaden en groen vanuit de parkeerplaatsen in de openbare ruimte.
- Goede bebording, en een volledige parkeerverwijzing vanaf de Dorpsring, goed verlichte aangename parkeergarages en laagdrempelige digitale betaalmogelijkheden.



5.

# TOEKOMSTBEELD

gebieden in beeld



Overzicht Centrumgebied Ridderkerk

## 5. TOEKOMSTBEELD - Gebieden in beeld

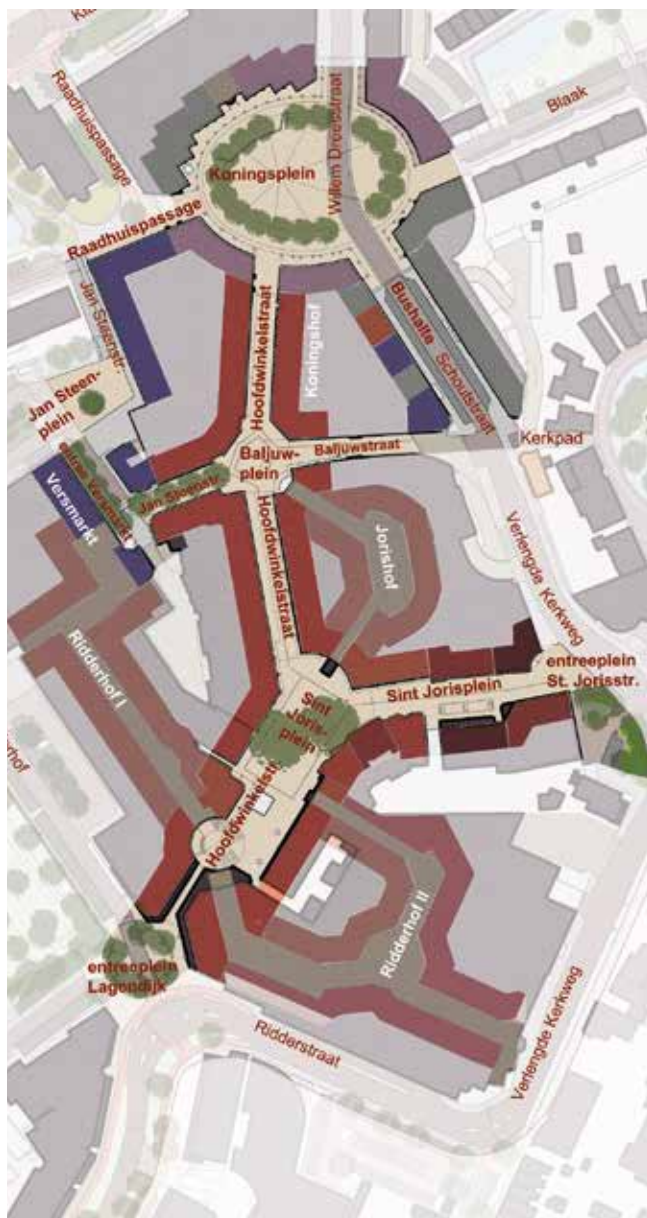
We schetsen in dit hoofdstuk een inspirerend toekomstbeeld voor verschillende plekken in het centrum.

De plekken zijn:

1. Winkelgebied - Hoofdwinkelstraat
2. St. Jorisplein - Hart van het winkelgebied
3. Koningsplein - Horecaplein en maatschappelijk en cultureel middelpunt
4. Historische kern: Kerksingel - St. Jorispark - entree St. Jorisstraat
5. Jan Steenplein en entree Versmarkt
6. Parkeerplaats Ridderhof
7. Entreeplein Legendijk
8. Centrumring-oost: Geerlaan - Ridderstraat - Verlengde Kerkweg - Schoutstraat.



## 5.1 Winkelgebied - Hoofdwinkelstraat



Als bezoeker vindt je via de hoofdwinkelstraat makkelijk je weg naar het centrale Sint Jorisplein. Van daaruit biedt het winkelgebied een aantrekkelijk en sfeervol circuit met gevarieerd aanbod aan winkels en andere voorzieningen.

De straatverlichting en het duidelijke lijnpatroon in de bestrating zorgen voor samenhang en sfeer. Om het winkelend publiek te verleiden iets te kopen, hebben de winkels een kleine overzichtelijke uitstalling langs de gevel. Je kunt aan de uitstraling van de gevels zien dat hier aandacht aan is besteed. Ook de bescheiden reclame-uitingen dragen bij aan de gemoedelijke sfeer in het centrum. In de winter hangt er mooie sfeerverlichting en in de zomer geven bloembakken kleur aan het gebied.

De entrees van het winkelgebied hebben een gastvrije, uitnodigende uitstraling en inrichting. Bijvoorbeeld omdat je er makkelijk je (elektrische) fiets stalt. Of omdat de wandelroute ernaartoe vanaf de bushalte of auto-parkeerplek veilig en prettig is.

Verschillende plekken in het winkelgebied zijn zo ingericht dat ze dienen als rustpunt of ontmoetingsplek. De herkenbare of karakteristieke elementen op deze plekken dienen voor bezoekers als oriëntatiepunt.

Bij de hoofdwinkelstraat ligt het accent op winkels of dag-horeca. De overdekte winkelcentra hebben inmiddels een eigen unieke sfeer en identiteit. In de overdekte passage vindt je de entrees van maatschappelijke instellingen, dienstverlening of woningen. Eventuele winkels hebben hun entree altijd aan de buitenkant.

De winkels in de aanloopstraten hebben inmiddels plaats gemaakt voor andere functies, zoals maatschappelijk, dienstverlening en/of wonen. Het laden en lossen is zo ingepast dat je daar als bezoeker bijna geen last van hebt.

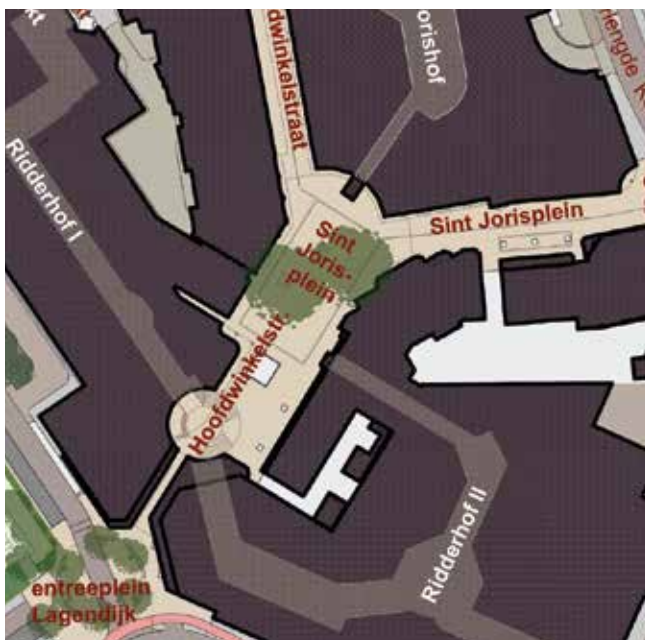
Overzicht programma winkelgebied (indicatief)

	winkels (ruggengraat winkelcircuit)		winkels (overdekt winkelcircuit)
	daghoreca		dagelijkse (verse) boodschappen
	maatschappelijke ondernemingen		horeca en cultuur
	wonen		(maatschappelijke) dienstverlening





## 5.2 Sint Jorisplein - Hart van het winkelgebied



Het Sint Jorisplein is een laagdrempelig toegankelijk dorpsplein voor iedereen. Het is een belangrijke schakel in het winkelcircuit en in de cultuurhistorische route van Kerksingel naar de Lagendijk. De drie overdekte winkelcentra komen er op uit, hun entrees zijn duidelijk herkenbaar.

Het is de plek waar iedereen, van jong tot oud, zich welkom voelt en met respect voor elkaar kan verblijven. Verschillende planten- en bloembakken geven het plein kleur. Je kunt er op bankje zitten, maar ook de brede randen van de grote boom- of plantenbakken zijn gezellige zitplekken. Je kunt iets lekkers halen bij de paar kleinschalige lunch- of afhaalrestaurantjes en in de zon op een bankje opeten.

Kinderen spelen graag op dit autovrije plein. De inrichting nodigt hen daar ook toe uit, bijvoorbeeld door een speelelement. Dit sfeer gevende object zorgt voor levendigheid in het hart van het winkelgebied.

In de avond is het plein sfeervol door de verlichting en de verlichte etalages. Waar overdag de ouderen een praatje maken of een kaartje leggen, zijn 's avonds de tieners welkom in de ontmoetingsruimte. Ook vinden hier nog steeds de kleinschalige sfeervolle activiteiten plaats, zoals de Zomeravondconcerten. Bewoners van de woningen boven de winkels wonen met plezier aan het plein.

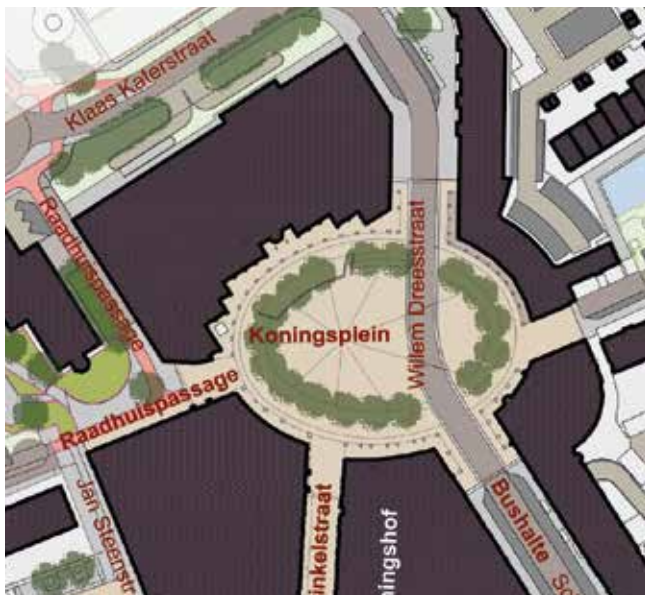
Het laden en lossen is zo ingepast dat je daar als bezoeker bijna geen last van hebt. Voor de bewoners met een ontheffing zoeken we naar een optimale oplossing voor het parkeren.





Toekomstbeeld Sint Jorisplein

## 5.3 Koningsplein - Horecaplein en maatschappelijk & cultureel middelpunt



Op het Koningsplein zit je op een zwoele zomerdag samen met je vrienden en familie op een van de vele gezellige terrasjes te genieten van jullie lunch of driegangendiner. Ook aan de jonge ouders en grootouders is gedacht. Een waterornament in de vorm van bedriegertjes verlevendigt het plein en nodigt kinderen uit om te spelen zodat ouders en grootouders rustig wat langer kunnen blijven zitten op de terrassen.

De groene inrichting van het plein verbindt de groenstructuur van de Blaak met die van de Rembrandtweg. Zelfs aan groene gevels is op deze plek aandacht besteed. Regelmatig zijn er evenementen op het Koningsplein. Er is voor ieder wat wils en er zijn genoeg mensen die een leuk evenement willen organiseren. Daarbij kan gebruik gemaakt worden van het mobiele podium.

Ondertussen geven leerlingen van de muziekschool een mooi concert in de Hofzaal. Andere mensen kopen een kaartje voor de film van volgende week zaterdagavond.

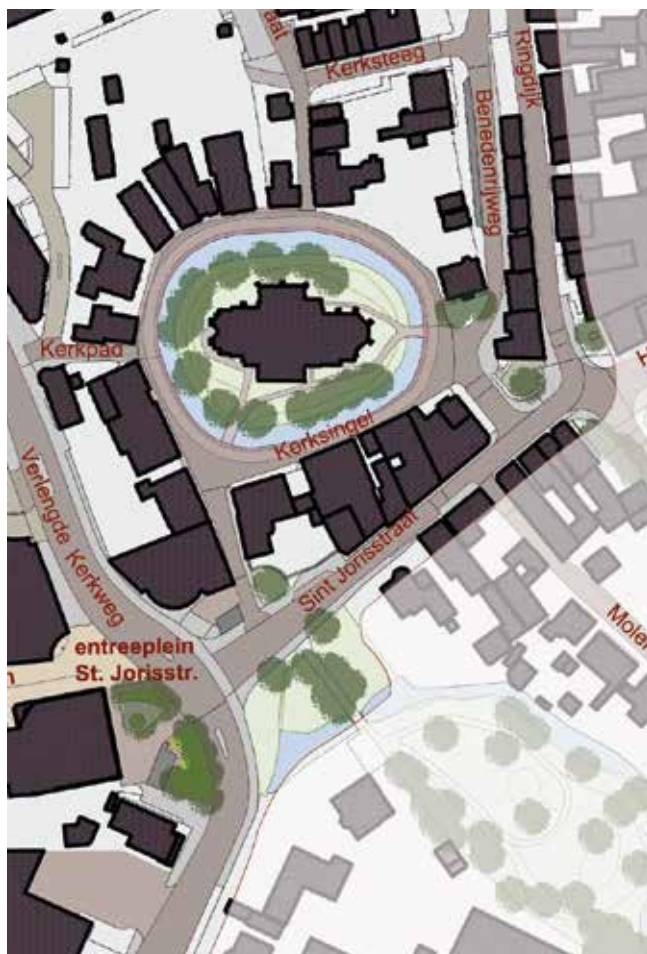
In de bibliotheek kun je overdag dwalen tussen de boekenkasten, terwijl een ouder echtpaar een 'klik en tik'-cursus volgt. De bibliotheek organiseert dit soort cursussen in samenwerking met Facet Ridderkerk. Het Taalpunt helpt mensen in het verbeteren van hun taalvaardigheden. Gelukkig kun je in het gemeentehuis ook nog steeds gewoon terecht voor je paspoort of rijbewijs.







## 5.4 Historische kern: Kerksingel - Sint Jorispark - entreeplein Sint Jorisstraat



Als je via de Kerksingel naar het Sint Jorispark loopt, dan ervaar je echt het historisch karakter van deze plek. Dit komt bijvoorbeeld omdat de gebruikte materialen en elementen in dit gebied daar zo goed bij passen. Op het bankje van de 'oude Dorpsstoep' luisteren mensen naar een verhaal over de oude ambachten die hier vroeger te vinden waren. De panden in de Sint Jorisstraat zijn opgeknapt en de meesten worden gebruikt als woning met werkruimte of atelier. De groene gevels en de fietsvriendelijke inrichting van de Sint Jorisstraat geven de historische kern een unieke eigen sfeer.

Het Sint Jorispark is een groene oase in ons centrumgebied. Dit gebied is uitgebreid met een parkachtige omgeving rondom de nieuwbouw op de plek waar eens een rubberfabriek stond. Je wandelt er in je pauze makkelijk naartoe om op een bankje te genieten van de rustige en groene omgeving.

Het is heel makkelijk om vanaf deze historische plek naar het winkelgebied te lopen. De rijbaan van de centrumring is versmald, en je kunt veilig oversteken over goed zichtbare oversteekplaatsen. Vanaf de fietsenstalling kun je over de weg nog precies een deel van de historische gebouwen bij de Kerksingel zien.

De vernieuwde Jorishof heeft een deels groene gevel en een transparantere uitstraling. Het nieuwe gevelbeeld van de tot woningen getransformeerde voormalige bankgebouwen past nu bij het historische karakter van het oude centrum. De gezellige sfeer van dit entreeplein nodigt je uit om het winkelgebied in te lopen.

Vanuit de hoofdwinkelstraat heb je via de Baljuwstraat ook prachtig zicht op de Singelkerk. Hiermee word je verleid om via de Kerksteeg naar de Kerksingel te lopen. Zo kun je naast het winkelen ook even de Oudheidkamer bezoeken en je weer even wanen in de dorps sfeer van weleer.



'Oude dorpsstoep' - bron: Oudheidkamer Ridderkerk









*Toekomstbeeld Entreeplein Sint Jorisstraat*







## 5.5 Jan Steenplein en entreegebied Versmarkt



Voor je verse brood, vleeswaren, kaas, groenten en bloemen kom je hier (bijna) dagelijks. Je kunt hier makkelijk en veilig je fiets kwijt in de bewaakte fietsenstalling waarvoor in een gebouw ruimte is gemaakt. Het is prettig dat daar ook een openbaar toilet is.

Als je nog iets anders nodig hebt dan loopt je heel makkelijk het winkelcircuit in naar de andere winkels. Het laden en lossen is op een duidelijke en veilige manier gescheiden van de fietsers en voetgangers in dit gebied. Het laden en lossen is op een duidelijke en veilige manier gescheiden van de fietsers en voetgangers in dit gebied.

Er staan veel mooie bomen, die veel ruimte hebben om te groeien. Ook staan er in dit gebied bloembakken, die zorgen voor een kleurige uitstraling. Er zijn bankjes om even op uit te rusten of om te wachten op degene die je met de auto of taxi komt ophalen. In de winter is er plek voor een oliebolenkraam. Ook wordt er af en toe een evenement met kleine foodtrucks georganiseerd.





## 5.6 Parkeerplaats Ridderhof



Dit gebied is een goede plek voor de weekmarkt. De plek sluit goed aan op het winkelcircuit. Je loopt via duidelijk herkenbare looppaden makkelijk nog even het winkelgebied in. Bijvoorbeeld om een cadeautje te kopen. De looproute staat goed aangegeven. 's Avonds zorgt de verlichting voor sfeer en een veilig gevoel. Je rijdt via de Frans Halsstraat de parkeerplaats op en af.

In de openbare ruimte zijn minder parkeerplaatsen. Daardoor is ruimte ontstaan voor veilige loop- en fietsroutes en meer ruimte voor groen. In de parkeergarages van het centrum parkeer je makkelijk en snel je auto. Er is voldoende plaats. Omdat parkeren gereguleerd is, kiezen veel mensen er liever voor met de fiets te komen. Zo draagt ook het parkeerregime bij aan een gezondere en duurzame vervoerskeuze van bezoekers.

Er is een groene verbinding gemaakt naar de begraafplaats. Steeds meer mensen ervaren deze historische plek als een groen rustpunt in het centrum. De nieuwe woningen bovenop Ridderhof I kijken hierop uit.

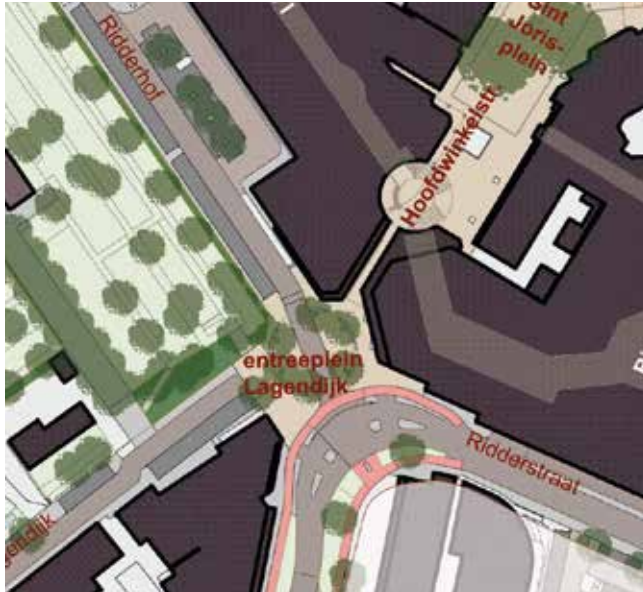
De entree van de Ridderhof I is uitnodigend. Aan de buitenkant zie je de etalages van de winkels die in het winkelcentrum zitten of je kunt er vanaf de hoofdwinkelstraat naar binnen. De expeditieruimten in de gevels aan deze zijde zijn gemaskeerd met prints passend bij de omgeving.





Toekomstbeeld Parkeerplaats Ridderhof

## 5.7. Entreeplein Lagendijk



Als je over de pittoreske Lagendijk naar het centrum fietst, zie je dat de gebruikte materialen verwijzen naar de historie van dit oude dijklint. Het groen van de begraafplaats loopt door op het entreeplein. Groene en kleurige invullingen accentueren het aanwezige hoogteverschil van de dijk. Dit is een verwijzing naar het verleden toen de dijk nog echt zichtbaar was. Ook dit autovrije entreeplein is een groene veilige plek voor fietsers en voetgangers. Auto's rijden via de Frans Halsstraat naar de parkeerplaats Ridderhof. De uitstraling van de gevels van Ridderhof I en II is veel vriendelijk door de (etalages en entrees van) nieuwe winkels en woningen rondom het plein.

De entree van het winkelcircuit tussen Ridderhof I en Ridderhof II, vormt de schakel tussen dit entreeplein en het Sint Jorisplein. Ook hier is zorg en aandacht is besteed aan de gevels en de luifels. Vooral om daarmee ruimte te maken voor groen en zicht op de winkels.





Toekomstbeeld Entreeplein Lagendijk

## 5.8. Centrumring-oost: Geerlaan - Ridderstraat - Verlengde Kerkweg - Schoutstraat



Het is hier fijn fietsen. De fietspaden zijn breed en de autorijbaan is smal. Voetgangers steken makkelijk over. Het historische kleinschalige karakter van de Kerkweg is weer herkenbaar in de inrichting van de openbare ruimte. Na vertrek van de bedrijven uit het gebied hierachter is een groen en aantrekkelijk woonmilieu ontstaan.

Aan de andere kant wandelen mensen gemoedelijk langs de groene of transparante gevels van de Ridderhof II en vernieuwde Jorishof. Soms lopen ze het winkelcircuit in of ze gaan naar het mobiliteitsknooppunt aan de Schoutstraat. Hier kun je even wachten op de buurtbus naar je oma in Rijsoord. Of je haalt er een deelfiets om naar een HOV-halte te fietsen. Zo ben je snel op je afspraak met je vrienden in Rotterdam.

Er is een veilig en aantrekkelijk wandelpad aangelegd aan de zuidzijde van de Ridderstraat, zodat je op een prettige manier vanaf de Kerkweg het Entreeplein Lagendijk kunt bereiken. En waardoor je geen hinder en onveilige situaties meer ondervindt van de vrachtwagens die de winkels van de Ridderhof bevoorraden.









Toekomstbeeld Ridderstraat



# 6. Verantwoordelijke partijen



*Verschillende verantwoordelijke en belanghebbende partijen denken en doen mee tijdens de 2e bijeenkomst over het Ontwikkelperspectief Centrum Ridderkerk op 26 november 2019*



## 6. Verantwoordelijke partijen

De visie geeft richting aan oplossingen voor verschillende opgaven die in en rondom het centrum spelen. De opgaven gaan over verschillende onderwerpen (pijlers). De partijen die aan zet zijn om met oplossingen te komen verschillen per pijler.

Daarnaast heeft een oplossing voor een vraagstuk binnen een van de pijlers in veel gevallen ook gevolgen voor de oplossingen van opgaven binnen andere pijlers.

Daarom is het belangrijk dat partijen hun verantwoordelijkheid nemen en zich gezamenlijk inzetten om de ziel in het centrum terug te brengen

In dit hoofdstuk benoemen we per pijler de verantwoordelijke partijen en de concrete actiepunten.

### 6.1 Pijler 1 richt zich op de inrichting en het gebruik van de openbare ruimte

De gemeente is verantwoordelijke voor de (basis)inrichting en het beheer van de openbare ruimte. Het is aan de winkeliers en horecaondernemers om plekken in het winkelgebied te verbijzonderen met seizoensgebonden bloemen en planten en met specifieke (feest)verlichting. Ook zijn zij aan zet als het gaat om de organisatie van activiteiten en evenementen. Daarbij kunnen ze de samenwerking zoeken met maatschappelijke organisaties en ondernemers.

Actiepunten in de openbare ruimte:

1. Creëer met een passende inrichting samenhang, sfeer en overzicht in het centrumgebied.
2. Maak het centrum groener en verbind de aanwezige groengebieden aan de rand van het centrum met elkaar
3. Geef pleinen en plekken een eigen sfeer en karakter voor meer variatie en beleving in het centrumgebied

### 6.2 Pijler 2 richt zich op bereikbaarheid, verkeer en parkeren (mobiliteit)

De gemeente is verantwoordelijk voor de verkeersveiligheid, verkeersafwikkeling en het parkeerbeleid in het centrum. Voor de verkeersafwikkeling is zij wel afhankelijk van keuzes die de provincie maakt over het (hoofd)wegennet en (hoogwaardig) openbaar vervoer. Als het gaat om parkeren en het stimuleren van wandelen en fietsen zijn ook de vastgoedeigenaren, winkeliers/ ondernemers en de exploitanten van de parkeergarages aan zet.

Actiepunten rondom mobiliteit en bereikbaarheid:

4. Investeer in en geef voorrang aan de structuur voor voetgangers en fietsers.
5. Richt plekken waar auto's, fietsers en voetgangers elkaar tegenkomen opnieuw in.
6. Houd het centrum toegankelijk met het openbaar vervoer.
7. Maak de toegangswegen, entrees en parkeervoorzieningen voor automobilisten herkenbaar en overzichtelijk.

### **6.3 Pijler 3 richt zich op het thema gebouw en programma**

Voor de acties binnen deze pijler zijn de eigenaren van de gebouwen primair verantwoordelijk. Zij bepalen waar en hoe er in de uitstraling van gebouwen wordt geïnvesteerd. Ook bepalen ze, via de huurprijs, voor welke type winkels er in het centrum een plek is. Samen met winkeliers en (horeca)ondernemers kunnen ze sturen op een gevarieerd aanbod met winkels en voorzieningen die passen bij het centrum van Ridderkerk.

De gemeente kan vooral sturen op het winkelcircuit en de omvang ervan. Daartoe kan zij in het bestemmingsplan vastleggen welke gebieden in aanmerking komen voor een geleidelijke transformatie naar andere functies. In overleg met vastgoedeigenaren, BIZ en ondernemers kan de gemeente wel invloed uitoefenen op de beeldkwaliteit.

Actiepunten rondom gebouwen en programma:

8. Richt alle inspanningen vooral op de gebouwen aan het Sint Jorisplein en langs de 'hoofdwinkelstraat' tussen het Koningsplein en de Lagendijk.
9. Verbeter de uitstraling van de gebouwen in het centrum.
10. Realiseer meer woningen in het centrum vooral voor ouderen en jongeren.



# 7. Actieplan

## 7 . Actieplan

In dit hoofdstuk werken we de in hoofdstuk 6 genoemde actiepunten per pijler verder uit.

*Openbare ruimte*

-  *Sterstructuur*
-  *Ringstructuur*





## 7.1 Acties in de openbare ruimte (Pijler 1.)

### 1. *Creëer met een passende inrichting samenhang, sfeer en overzicht in het centrumgebied.*

Dit actiepunt richt zich op een herkenbare basis-inrichting voor voetgangers, fietsers en automobilisten. Speciale aandacht gaat uit naar de entrees van zowel het centrumgebied, als het winkelgebied. We maken daarbij onderscheid tussen de inrichting van de sterstructuur (de wereld van de beleving) en ringstructuur (voor een gastvrije ontvangst).

- De sterstructuur bevat een stelsel van routes en rondjes. Naast het winkelcircuit is er ook een gevarieerd dwaalmilieu. De sterstructuur biedt ruimte aan meer groen en aandacht voor culturele en historische waarden. Belangrijk is de continuïteit van de beleving. Daarvoor is een vanzelfsprekende verbinding tussen de historische kern en het winkelgebied een voorwaarde. Een meer op voetgangers gerichte inrichting verleidt voetgangers om over te steken.

- In de ringstructuur maken we meer ruimte voor groen, fietsers en voetgangers. Dat doen we door de herinrichting van de centrumring en van de parkeerplaats Ridderhof. Daarbij is oog voor beleving, bereikbaarheid, verkeersveiligheid en gezondheid. Ook de herinrichting van de OV-halte aan de Schoutstraat tot een comfortabele (wacht)plek is hier onderdeel van.



*Impressie centrum Emmeloord  
(Strootman Landschaparchitecten),*



*Groene Ring Eindhoven  
bron: Roel Notten Twitter*

2. *Maak het centrum groener en verbind de aanwezige groengebieden aan de rand van het centrum met elkaar.*

Groen en water dragen bij aan beleving en helpen ook om de negatieve gevolgen van klimaatverandering tegen te gaan. Denk bijvoorbeeld aan wateroverlast bij steeds heftiger wordende stortbuien en hitteproblemen in steeds warmere zomers. Daarom is een robuuste groenstructuur in het centrum belangrijk.

Er zijn verschillende mogelijkheden om stadsgroen (en water) aan te laten sluiten bij het karakter en het gebruik van specifieke plekken. Denk aan een combinatie van bomen, vaste plantenbakken/-vakken, hangende planten(bakken), mobiele plantenbakken en gevelgroen. Met seizoensgebonden beplanting krijgt het centrum meer kleur en sfeer.

Via de sterstructuur verbinden we het groen aan de randen van het centrum onderling met elkaar. Zoals het groen van de Wetering, het Sint Jorispark en de begraafplaats. Daarnaast maken we in het profiel van de centrumring ruimte voor bomen en hagen. Zo wordt de groenere sfeer die we in het centrum creëren ook aan de buitenzijde doorgezet.



4 september '13  
Robuuste verbindende groenstructuur



Verskillende voorbeelden van stadsgroen - foto's: Frank van Vliet





3. *Geef pleinen en plekken een eigen sfeer en karakter voor meer variatie en beleving in het centrumgebied.*

Specifieke plekken, zoals pleinen en parken, krijgen door hun inrichting en gebruik een duidelijke eigen betekenis. Er is daarbij een relatie met de functies in en de uitstraling van de begeleidende gebouwen. Het ontwerpen van de inrichting en het gebruik van specifieke plekken gebeurt in overleg met gebruikers.

We onderscheiden de volgende plekken:

- Sint Jorisplein - hart winkelgebied, een plek voor iedereen
- Koningsplein - bruisend horecaplein en cultureel- maatschappelijk middelpunt
- Oude Wetering Rembrandtweg/Blaak - parkachtige omgeving
- Kerksingel – historisch centrum, de link met het verleden
- Sint Jorispark – groene oase van rust
- Jan Steenplein – de plek voor vers-waren en de dagelijkse boodschappen
- OV-halte Schoutstraat – kleinschalig mobiliteitsknooppunt
- Baljuwplein – een rustpunt in de hoofdwinkelstraat

We verbinden de pleinen en plekken op een uitnodigende, logische en veilige wijze. Op die manier kunnen er verschillende routes en rondjes ontstaan.



*St. Jorisplein, het hart van Ridderkerk*



*Kerksingel, historisch centrum*





*St. Jorispark, de groene oase*



*Baljuwplein, een rustpunt*



*Oude wetering, de groene oase*



*Koninsplein, het horecaplein*



*Schoutstraat, openbaar vervoerpunt*



*Jan Steenplein, versplein*

## 7.2 Acties rondom mobiliteit en bereikbaarheid (Pijler 2.)

### 4. *Investeer in en geef voorrang aan de structuur voor voetgangers en fietsers.*

We vinden het belangrijk om het voor voetgangers en fietsers aantrekkelijker te maken om naar het centrum te komen. Daarom geven we die verbindingen voorrang op de autostructuur. Zowel letterlijk in verkeerssituaties, als figuurlijk in de inrichting en beleving ervan.

Bij de entrees van het winkelgebied realiseren we veilige (bewaakte) stallingsmogelijkheden en zorgen we ook voor aanvullende fietsvoorzieningen. Bijvoorbeeld oplaadpunten voor elektrische fietsen of fietsenreparatie. Daarnaast passen we ook in de aanloopstraten voldoende stallingsplekken in. Met het oog op het gebruik en de beleving maken we hier in de hoofdwinkelstraat en op het Sint Jorisplein en Koningsplein nadrukkelijk geen ruimte voor.

Naast het stimuleren van het langzaam verkeer zetten we ook in op het beperken van onnodig autoverkeer in het Centrum. Dit kan bijvoorbeeld door de bebording bij de dorpsring (Donkerslootweg) aan te passen.



*Voorbeeld van een groene entree met ingepaste fietsvoorzieningen*

Ook streven we ernaar om automobilisten zo snel en direct mogelijk vanaf een toegangsweg, via de centrumring, naar een parkeerplaats te leiden. Bijvoorbeeld door het invoeren van eenrichtingverkeer of autovrije of -luwe delen op de centrumring. Zo rijdt er minder autoverkeer door het centrum. Dit komt de sfeer en gebruik ten goede.

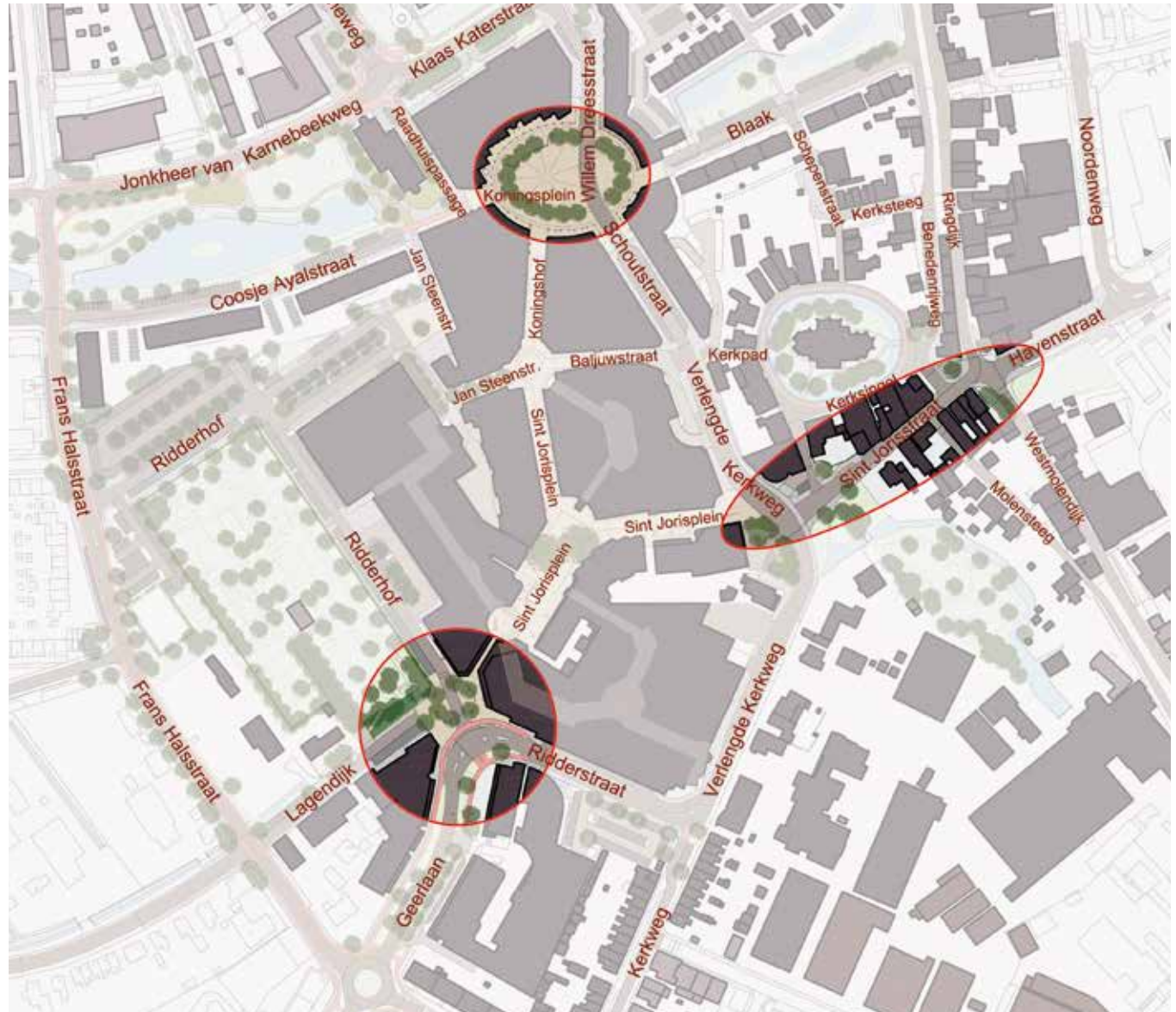


5. *Richt plekken waar auto's, fietsers en voetgangers elkaar tegenkomen opnieuw in.*

Bij het opnieuw inrichten ligt de nadruk op een veilige en vriendelijke inrichting voor voetgangers en fietsers. Dit geldt onder andere voor het Koningsplein, de Sint Jorisstraat en entree Lagendijk (Ridderstraat/Geerlaan). Dit kan bijvoorbeeld door een ander wegprofiel aan te leggen of het wegprofiel of het kruispunt autoluw in te richten. Een goede auto-bereikbaarheid van het centrum moet gewaarborgd blijven.



*Fietsstraat Castricum, waar de auto te gast is*



*Plekken waar de ring- en sterstructuur elkaar raken of kruisen*



6. *Maak de toegangswegen, entrees en parkeervoorzieningen voor automobilisten herkenbaar en uitnodigend.*

Creëer samenhang in de inrichting van wegen in het centrumgebied. Denk aan het gebruik van materialen, verlichting, beplanting en verkeersborden of wegwijzers.

Door ruimte te maken voor groen ontstaat een aantrekkelijker beeld. Dit kan bijvoorbeeld door het aantal parkeerplaatsen in de openbare ruimte te verminderen. Dit kan omdat er in het centrumgebied meer dan voldoende parkeerplaatsen zijn, zowel buiten als in de parkeergarages.

De service, het comfort en de uitstraling van deze (entrees van) parkeergarages verdienen aandacht.

Gratis parkeren kan op enige afstand van het centrumgebied, zoals bij de Gieterijstraat. Het is gewenst om vanaf die plekken te zorgen voor goede wandelverbindingen naar het centrum. In het centrumgebied zelf blijft het parkeren gereguleerd. Dit om het fietsen naar het centrumgebied te stimuleren. Als er aanleiding is om de parkeerregulering te herijken dan doen we dat. Dit is een belangrijk uitgangspunt voor onze gemeente.



*Groene Ring Eindhoven, bron: Roel Notten Twitter*



*Parkeerplaats Baarn, met groen en veilig wandelpad*



*Parkeergarage Hoog Catharijne, met uitstraling*



*Gratis parkeren Gieterijstraat, op afstand van het winkelgebied*



## 7. Houd het centrum toegankelijk met openbaar vervoer

Hoogwaardig openbaar vervoer (HOV) is van cruciaal belang als volwaardig alternatief voor de auto. Op loopafstand van het centrum wordt voorgesteld om een HOV-centrumhalte te creëren waar gebruik kan worden gemaakt van betrouwbare en snelle busverbindingen richting Rotterdam en Drechtsteden. Er blijft een ontsluitende bus rijden door Ridderkerk die diverse wijken aandoet.

Daarom wordt de Schoutstraat in de toekomst ontwikkeld als een kleinschalig mobiliteitsknooppunt. Een plek waar een lokale buslijn halteert die de wijken van Ridderkerk aandoet. En waarvandaan op termijn wellicht kleine busjes richting de HOV-halte vertrekken. Het verder versterken van de functie kan met het aanbieden van deelfietsen of ander vormen van mobiliteit. Of met functies in de omgeving, zoals (flexibele) werk- en vergaderplekken, (maatschappelijke) dienstverlening, of horeca-to-go.

Voor de reizigers zijn daarnaast aantrekkelijke haltes gewenst die beschutting bieden tegen weer en wind. Deze haltes kunnen we creëren door de weg smaller te maken.



Impressie kleinschalig mobiliteitsknooppunt Amsterdam, Arcadis

## 7.3 Acties rondom gebouwen en programma (Pijler 3.)

### 8. Richt alle inspanningen vooral op de functies en gebouwen aan het Sint Jorisplein en langs de 'hoofdwinkelstraat' tussen het Koningsplein en de Lagendijk.

Het Sint Jorisplein is het hart van het winkelgebied. Het Koningsplein is het maatschappelijk en cultuur middelpunt van het centrum. De hoofdwinkelstraat tussen het Koningsplein en de Lagendijk is de ruggengraat van het winkelcircuit. Deze delen van het winkelcentrum zijn zowel overdag als 's avonds toegankelijk. Daarom zijn ze cruciaal voor de beleving van het centrum. Het Sint Jorisplein is een plek van ontmoeting voor mensen van alle leeftijden. Daarom zien veel mensen deze plek ook als hart.

De bebouwing langs deze delen van het centrum is overwegend kleinschalig en individueel van karakter. Dat maakt het mogelijk om ruimte te bieden aan een gevarieerd aanbod met unieke, lokale, vernieuwde, sociaal-maatschappelijke voorzieningen, winkels of ondernemingen. Dit in aanvulling op het traditionele winkelaanbod.



De (gezamenlijke) inspanningen richten zich op:

- het tegengaan van leegstand van ruimtes op de begane grond;
- waar mogelijk winkels (in de overdekte winkelcentra) ook een entree aan de openbare ruimte geven;
- een mooi straatbeeld door gevels met een goede uitstraling en passend bij de functie van de openbare ruimte;
- zorgen voor de juiste functie op de juiste plek, zoals winkels, horeca, sociaal/maatschappelijke voorzieningen en- ondernemers of woningbouw;
- het aanbieden van geschikte ruimtes voor startende, vernieuwende, of lokale ondernemers met unieke concepten of nieuwe vormen van ondernemen.

De winkels in de aanloopstraten-/ en gebieden naar het winkelgebied maken geleidelijk plaats voor andere functies. In de uitloop van het Sint Jorisplein naar de Schoutstraat passen naast winkels, ook woningen en sociaal/maatschappelijke voorzieningen en ondernemers.

Op de Sint Jorisstraat, Geerlaan en Koninginneweg nemen woningen met een werkruimte, atelier of bedrijf aan huis de plek van de winkels geleidelijk over. Zo creëren we een levendig gemengd gebied.



Ruggengraat winkelcircuit



## 9. Verbeter de uitstraling van gebouwen in het centrum

Dit kan door op beeldbepalende plekken de gebouwstructuur en de uitstraling van de gevels te verbeteren. Bijvoorbeeld door:

- het verbouwen van gebouwen, of;
- het openen of vergroenen van gevels via renovatie, of;
- met sloop/nieuwbouw te zorgen voor een andere positionering, functie of oriëntatie van bouwvolumes.

Voor wat betreft de overdekte winkelcentra is een transformatie gewenst waarbij:

- winkelruimtes hun ingang aan de straatkant krijgen;
- de ruimten met een ingang in het overdekte deel gebruikt worden voor andere functies dan winkels;
- de verdiepingen gebruikt worden voor woningbouw;
- de gesloten achterkant-gevels aan de centrumring een meer open uitstraling krijgen. Dit kan door het toevoegen van woningen op de verdieping, het vergroenen van de gevels of door gevels te verfraaien met muurschilderingen.



*Gevelgroen geeft straten en stegen sfeer*



*Uitnodigende uitstraling entree winkelgebied*



*Muurschildering Utrecht*



10. *Realiseer meer woningen in het centrum, vooral voor ouderen en jongeren*

Met meer woningen krijgt het centrum meer gebruiks- en belevingswaarde. Het toevoegen van woningen kan op de verdiepingen van gebouwen of door winkelruimtes in de aanloopstraten te transformeren naar wonen. De parkeerplaatsen die daarvoor nodig zijn moeten op eigen terrein worden ingepast. Zo voorkomen we dat de parkeerdruk in het openbaar gebied verder toeneemt

Met meer bewoners zorgen we voor meer bezoekers van winkels. Dat maakt het centrum levendiger en daardoor ook (sociaal) veiliger. Ook hebben we de mogelijkheid om de uitstraling van de entrees te verbeteren.



*Wantijhof, Energieplein Dordrecht - AAAN*



*Aanloopstraat met een mix van winkels, ateliers en wonen*



*woningen boven supermarkt, Twello - FARO architecten*



# 8. Vervolg

## 8. Vervolg

### 8.1 Hoe gebruiken we het Ontwikkelperspectief?

Het ontwikkelperspectief is een 'verhaal' over het centrum dat:

- Houvast biedt bij en richting geeft aan keuzes over ontwikkelingen (projecten)
- Flexibiliteit biedt en ruimte laat voor de realisatie met en/of door andere partijen

Het ontwikkelperspectief wordt gebruikt als:

- als een sturingskader voor het initiëren en uitvoeren van plannen/projecten door verschillende partijen.
- een beoordelingskader voor het toetsen van die plannen/projecten door het college en de gemeenteraad.

### 8.2. Waar houden rekening mee bij de uitvoering?

#### ***Coördinatie en afstemming tussen ontwikkelingen in 'het kloppend hart van Ridderkerk'***

Het centrumgebied vormt samen met de gebieden PC Hoofdstraat en omgeving en Centrum-Oost het kloppend hart van Ridderkerk. (Zie kaart op bladzijde 10 en de beschrijving op blz. 11). De visies voor deze 3 gebieden hebben een sterke onderlinge relatie en vertonen op een aantal punten een overlap. Ontwikkelingen in een van deze gebieden kunnen direct van invloed zijn op een de andere gebieden. Daarom is de onderlinge coördinatie en afstemming tussen ontwikkelingen in deze gebieden belangrijk. Het gaat onder meer over de onderstaande punten.

#### *Westmolendijk/Molensteeg*

Zo is het dijklint Westmolendijk/Molensteeg een belangrijke recreatieve (fiets)verbinding met een historisch en groen karakter. Voor het centrum is dit dijklint belangrijk als aantrekkelijke wandelroute naar de HOV-halte aan de Vondellaan. Daarnaast is het dijklint zowel een belangrijke schakel in het netwerk van routes en rondjes in het centrum als van het buurtommetje voor het woonpark PC Hooft.

#### *Sint Jorispark*

Het Sint Jorispark is onderdeel van het groene openbare raamwerk voor het nieuw te ontwikkelen woonpark PC Hooft. Tegelijkertijd is het park als groene oase van rust een echte aanvulling voor het centrum.

#### *Hoek Geerlaan-Ridderstraat*

De Hoek Geerlaan-Ridderstraat (met onder andere de sauna) is een belangrijke schakel tussen het centrum en het nieuw te ontwikkelen woonpark PC Hooft. Als een van de aanloopgebieden van het centrum komt het in aanmerking voor de transformatie van winkels naar woningen. Hierbij zijn er kansen voor een veilige wandel- en fiets verbindingen tussen beide gebieden. Ook de uitstraling van de gebouwen aan weerszijde van de centrumring kan meer samenhang krijgen.



## Participatie

Participatie speelde bij het ontstaan van het ontwikkelperspectief een grote rol. Hierdoor ontstond er breed draagvlak voor het ontwikkelperspectief. Dit willen we in de uitvoering ook doorzetten.

Bij ontwikkelingen, die door de gemeente geïnitieerd worden, betrekken we opnieuw verschillende stakeholders. Ze krijgen opnieuw de mogelijkheid om inbreng te leveren.

Bij ontwikkelingen, die door derden worden geïnitieerd, brengen we participatie met de omgeving nadrukkelijk onder de aandacht.

Hieronder beschrijven we hoe de verschillende processen eruit zien en wat dat betekent voor bijvoorbeeld besluitvorming.

Project	Concrete actie	Participatie	Opdracht	Schetsfase	Besluitvorming	Vorbereiding en uitvoering
Herinrichting gebied	Opstellen definitief ontwerp inclusief kostenraming voor de herinrichting van het gebied	Derden: bewoners, BIZ, ondernemers, eigena(a)r(en), wijkoverleg Centrum en andere belanghebbenden.	College stelt opdrachtdocument vast	Samen met alle participanten wordt een definitief ontwerp opgesteld.  Dit ontwerp wordt dusdanig opgesteld dat het mogelijk is daar een realistische kostenraming aan op te hangen.	Kredietaanvraag voor herinrichting bij raad	Na vaststelling van het krediet door de raad gaat voorbereiding en uitvoering beginnen.  Hierbij worden ook de participanten betrokken als het gaat om daadwerkelijke uitvoering.

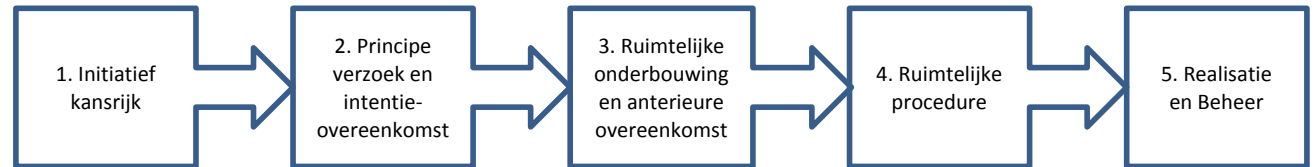
*Proces ontwikkeling geïnitieerd door gemeente*

### *Proces ontwikkeling geïnitieerd door gemeente*

De herinrichting van gebieden en wegen wordt in delen opgepakt en hangt af van ontwikkelingen van bijvoorbeeld vastgoedeigenaren in het gebied. Dit is een belangrijke randvoorwaarde.

## Proces marktinitiatieven

1. Wanneer een initiatief kansrijk is, wordt het in behandeling genomen als principe-verzoek. Eventuele aandachtspunten vanuit de gemeente vragen verdere uitwerking en overleg in het vervolgtraject.
2. Na een reactie/ aanvullende info van de initiatiefnemer op de aandachtspunten beoordeelt de gemeente het initiatief intern vanuit capaciteit en prioriteit. Na een intern akkoord start de het proces met het sturen van een legesfactuur. Deze leges zijn nodig voor het beoordelen, bespreken en verbeteren van het principeplan. Tegelijkertijd werken we samen aan een intentie-overeenkomst. Daarin spreken gemeente en initiatiefnemer af hoe wordt samengewerkt, welk proces wordt doorlopen (o.a. participatie) en welke kosten daaraan verbonden zijn. Na een positief besluit van het college over het principe-verzoek tekenen de partijen de intentieovereenkomst.



Proces marktinitiatieven

3. De volgende stap richt zich op het goed ruimtelijk onderbouwen van het plan. Dat betekent bijvoorbeeld dat de initiatiefnemer benodigde onderzoeken laat uitvoeren. Deze informatie verwerkt u vervolgens in een concept-voorontwerpbestemmingsplan. Tegelijkertijd werken we in deze fase naar een anterieure overeenkomst. Na een positief besluit van het college over het voorontwerpbestemmingsplan tekenen we de intentieovereenkomst.
4. en 5. In deze fases wordt de ruimtelijke procedure doorlopen, waarna het initiatief daadwerkelijk gerealiseerd kan worden.

### 8.3. Uitvoeringsprogramma

Het college stelt voor de uitvoering van het Ontwikkelperspectief een uitvoeringsprogramma vast. Uit het uitvoeringsprogramma kunnen voorstellen komen met financiële en/of ruimtelijke gevolgen, die tot de bevoegdheid van de raad horen. Deze voorstellen zullen dan ook ter besluitvorming aan de raad worden voorgelegd. Op de volgende bladzijden vindt u een overzicht van dit uitvoeringsprogramma.

### 8.4. Monitoring

Elk jaar zal het uitvoeringsprogramma worden geactualiseerd. Dit geactualiseerde overzicht wordt door het college vastgesteld. De raad wordt daarover met een raadsinformatiebrief geïnformeerd.



# Overzicht Uitvoeringsprogramma

## 1. Periode: 2020 – 2022

### 1.1. Pijlers Openbare Ruimte en Mobiliteit

	Concrete acties	1. Trekker 2. Stakeholders	Planning	Besluitvorming door	Verwachte kosten
1	Onderzoek naar verbeteren van verkeersstructuur Centrumring met meer ruimte voor voetganger, fietser en groen.  Kader: Mobiliteitsplan	1. Gemeente 2. Toegankelijkheidscommissie MBR, Wijkoverleg Centrum, BIZ e.a.	2020	Raad	Budget voor onderzoek: €50.000,-.  Budget gefaseerde uitvoering van gewenste oplossing(en) moet beschikbaar worden gesteld.  Verwacht benodigd krediet: 3 miljoen
2	Gefaseerd uitvoeren van verbeteringen aan de Verkeersstructuur Centrumring  (Hangt af van 1. onderzoek verkeersstructuur Centrumring).	1. Gemeente 2. Wijkoverleg, BIZ, bewoners, eigenaren, toegankelijkheidscommissie MBR	2021 - 2030	Raad	Dit wordt synchroon met uitvoering op de verschillende deelgebieden opgepakt en/of op het moment dat vastgoedeigenaren aan de slag gaan.
3	Opstellen handboek uitgangspunten inrichting Openbare Ruimte Centrum voor zowel Ster- als Ringstructuur	1. Gemeente 2. Wijkoverleg Centrum, BIZ, bewoners, eigenaren	2020	College	Binnen bestaand budget
4	Definitief ontwerp inclusief kostenraming opstellen voor de herinrichting deelgebied 1 (Jan Steenstraat en parkeerplaats Ridderhof)	1. Gemeente 2. Derden	2018-2020	Raad mei 2020	Budget voorbereiding: € 30.000,-  Verwacht benodigd krediet uitvoering 3 miljoen
5	Definitief ontwerp inclusief kostenraming opstellen voor de herinrichting deelgebied 2 (Jorisplein).	1. Gemeente 2. Derden	2020-2021	Raad 2021	Budget voorbereiding: € 100.000,-  Verwacht benodigd krediet uitvoering 2 miljoen
6	Definitief ontwerp inclusief kostenraming opstellen voor de herinrichting van deelgebied 3 (Entreeplein Jorisstraat/Schoutstraat/Jorisplein)  (Hangt onder andere af van 1. onderzoek verkeersstructuur Centrumring).	1. Gemeente 2. Derden	2020-2021 (gelijk laten lopen met ontwikkelingen vanuit eigenaren)	Raad 2021	Budget voorbereiding: € 100.000,-  Verwacht benodigd krediet uitvoering 2 miljoen

## 1.2. Pijler Gebouw en Programma

	Concrete acties	1. Trekker 2. Stakeholders	Planning	Besluitvorming door	Verwachte kosten
1	In samenwerking met de eigenaren wordt een gerichte actie opgezet richting de winkelformules, die volgens het leefstijlenonderzoek kansrijk zijn in het centrum van Ridderkerk.	1. Vastgoedeigenaren 2. BIZ, bedrijfsmakelaars, gemeente	2020	Niet van toepassing.	€ 50.000,-
2	Onderzoek behoefte laagdrempelige ontmoetingsfunctie voor ouderen/wijkbewoners en of het centrumgebied daar de juiste plek voor is.	1. Facet Ridderkerk, gemeente 2. MBR, wijkoverleg, bewoners en derden	2020	College  Raad	€ 30.000,- voor het onderzoek.  Als de uitkomst is dat er iets gerealiseerd moet worden in het centrum dan volgt er nog een voorstel met financiële consequenties.
3	Onderzoek naar de mogelijkheden om (formele/informele) ontmoetingsplekken voor jeugd te realiseren.	1. Gemeente, Facet Ridderkerk 2. JRR, bewoners, BIZ, wijkoverleg en derden.	2020	College  Raad	€ 30.000,- voor het onderzoek.  Als de uitkomst is dat er iets gerealiseerd moet worden in het centrum dan volgt er nog een voorstel met financiële consequenties.
4	Opstellen plan voor uitstraling van gevels en achtergevels in het winkelcircuit en het historisch centrum.	1. BIZ, Gemeente, Eigenaren 2. Bewoners, derden	2021	College	Niet van toepassing.
5	Onderzoek naar mogelijkheden om eigenaren van panden in het historisch centrum en in het winkelcircuit te ondersteunen in gebieds- en/of gebouwtransformatie.	1. Eigenaren 2. Gemeente	2021	Raad	Nog niet bekend.
6	In de (nog op te stellen) Woonvisie Ridderkerk wordt ook opgenomen welk type woningen en voor welke doelgroepen waar in het centrum toegevoegd kunnen worden.	1. Gemeente/Wooncompas 2. Eigenaren, wijkoverleg	2020-2021	Raad	Binnen bestaand budget.
7	Opstellen Visie Centrum - Oost (Noordenweg/Ringdijk)	1. Gemeente 2. Diversen	2020 -2021	Raad 2021	In de Kadernota wordt hiervoor budget opgenomen.



## 2. Periode 2022 en verder

Als uit de korte termijn projecten acties volgen dan zullen die in dit uitvoeringsprogramma worden opgenomen. Dit overzicht wordt jaarlijks bijgewerkt.

### 2.1. Pijlers Openbare Ruimte en Mobiliteit

	Concrete acties	1. Trekker 2. Stakeholders	Planning	Besluitvorming door	Verwachte kosten
1	Halte Schoutstraat: mobiliteitsknooppunt met: - comfortabele halte/wachtplek - toegankelijke instapperrons - goede informatievoorziening - stallingsmogelijkheden fietsen/scooters nabij (Entreegebied-Oost)  Volgt uit Mobiliteitsplan: locatieonderzoek Mobiliteitshubs	1. Gemeente, MRDH 2. Derden	2022	Afhankelijk van benodigde middelen	Volgt uit het onderzoek.
2	Definitief ontwerp inclusief kostenraming opstellen voor de herinrichting van deelgebied 4 (Koningsplein met behoud kunstwerk en toevoegen mobiel podium).  Bij het ontwerpen van de herinrichting Koningsplein wordt een waterornament in de vorm van bedriegertjes ingepast.	1. Gemeente 2. Derden	2022 – 2023	Raad maart 2023	Budget voorbereiding: € 100.000  Verwacht krediet uitvoering 2 miljoen
3	Definitief ontwerp inclusief kostenraming opstellen voor de herinrichting van deelgebied 5 (entreeplein Lagendijk).	1. Gemeente 2. Derden	Volledige herinrichting 2023 – 2024	Raad januari 2024	Budget voorbereiding: € 100.000  Verwacht krediet uitvoering 2 miljoen



*Voormalige Sint Jorisstraat in de jaren 80 (Nu Sint.Jorisplein)*